

Proyecto de Cooperación Interterritorial
ACCESIBILIDAD COGNITIVA
Grupos de Acción Local de la provincia de Albacete

Grupo Participantes:



Grupo Coordinador:



Asistencia Técnica:



TALLER

"HAZ ACCESIBLE TU COLE"

Guía para Dinamizar la Actividad



Actuación subvencionada a través de la Medida 19.3 del PDR de Castilla La Mancha 2014-2022

¿POR QUÉ ESTA GUÍA?

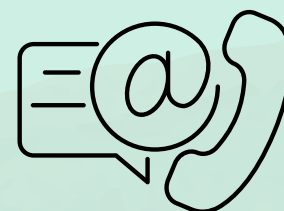


Esta actividad forma parte de un conjunto de acciones de sensibilización sobre la accesibilidad cognitiva que se están realizando en nuestras comarcas. Estas acciones las puede llevar a cabo cualquier colectivo o entidad que quiera promover la accesibilidad cognitiva en su entorno más cercano.

Con esta guía podrás desarrollar el Taller **“Haz Accesible Tu Cole”**. Un taller divertido, para que las alumnas y los alumnos experimenten qué es la accesibilidad cognitiva, entiendan su importancia y descubran cómo pueden ayudar a que su cole sea más accesible cognitivamente.

La accesibilidad cognitiva esencial en la escuela. Por un lado las escuelas deben ser accesibles a todas las alumnas y los alumnos. Por otro lado, la educación tiene un papel fundamental en la construcción de una sociedad más inclusiva.

Si tienes alguna duda, o necesitas ayuda para organizar la actividad contacta con nosotros



2

Asistencia técnica del Proyecto

660318739

mariagarcia@asprona.org

OBJETIVOS



El objetivo del taller es que el alumnado y el profesorado se conviertan en **agentes de sensibilización** sobre la importancia de que su cole y su aula sean accesibles:

- Fomentando una conciencia de la diversidad.
- Generando la necesidad de movilizarse ante las barreras de comprensión.
- Empoderándolos para llevar a cabo los cambios necesarios en su colegio y entorno.
- Promoviendo la participación de todas las alumnas y los alumnos en la vida del Centro Educativo, especialmente de quienes tienen necesidades de apoyo educativo.

CARACTERÍSTICAS GENERALES

- La sesión dura 2 horas aproximadamente (si se realizan todas las dinámicas).
- Se recomienda realizar el taller en un espacio amplio y cómodo, donde el mobiliario se pueda mover.
- El taller puede llevarlo a cabo un solo docente. ¡Pero cuantos más seaamos mejor!
- El taller está diseñado para alumnos de 5º y 6º de primaria, pero puede realizarse perfectamente con alumnas y alumnos de otros niveles educativos.
- Puedes hacer adaptaciones de los contenidos a las características de tus alumnas y alumnos, y ajustar la duración del taller al tiempo del que puedes disponer para hacer la actividad, utilizando más o menos dinámicas.
- Y si te animas, puedes crear tus propias dinámicas.

CONTENIDO DEL TALLER

En el taller se trabajan los siguientes temas:

- Qué es la accesibilidad cognitiva.
- ¿Qué pasa en el cole cuando no hay accesibilidad cognitiva?
- ¿Leer es igual de fácil para todo el mundo?
- Cómo sé si mi cole tiene accesibilidad cognitiva.

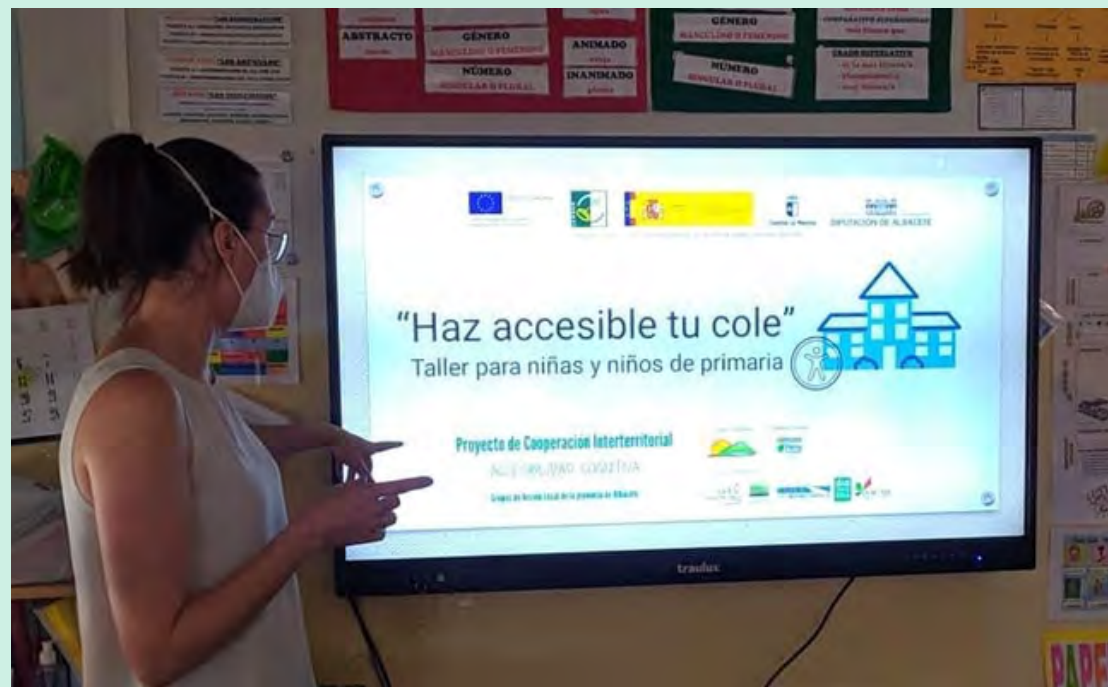
Su desarrollo consta de una **sencilla exposición** sobre qué es la accesibilidad cognitiva, que cuenta con una presentación **Power Point** como apoyo, y de una serie de **dinámicas** para facilitar al alumnado vivir la experiencia de la accesibilidad cognitiva y hacerles conscientes de las emociones que genera.



DESARROLLO DEL TALLER

1. Presentación

Aprovechamos unos minutos iniciales para crear un espacio de confianza en el aula. Explicamos al alumnado que durante el desarrollo del taller somos libres de expresar y compartir lo que nos apetezca y que eso implica el respeto por las intervenciones de las compañeras y compañeros y la confidencialidad sobre lo que se comenta en el taller.



DESARROLLO DEL TALLER

Invitamos al alumnado a que piensen en lo que necesita cada persona del resto del grupo para sentirse en confianza y elaboramos una pequeña lista de normas de relación entre todos (por ejemplo, no interrumpir, no juzgar...).

Para elaborar la lista podemos animar a las niñas y niños a escribir directamente en la pizarra o en una cartulina para poder conservarla en el aula una vez finalizado el taller.



Duración: 10 minutos



Material: cartulina y rotuladores de colores



DESARROLLO DEL TALLER

2. Explicar el concepto de accesibilidad cognitiva

Explicamos qué es la accesibilidad cognitiva y en qué consiste con ejemplos dinámicos y cercanos. Para ello, nos apoyamos en una presentación Power Point ambientada en el contexto educativo.

Incentivaremos la participación continua y activa del alumnado con preguntas y pidiendo que aporten sus propios ejemplos de situaciones que hayan vivido.

Facilitamos la participación protagonista de alumnas y alumnos que tengan mayores necesidades de apoyo educativo, siempre cuidando expongan sus vivencias de forma libre y consciente, sin forzar ni presionar.



Duración: 30 minutos



Material: Presentación



La presentación cuenta con notas de apoyo para facilitar la explicación

DESARROLLO DEL TALLER

3. Dinámicas

A continuación proponemos 4 dinámicas, con las que las alumnas y los alumnos experimentarán de forma activa qué es la accesibilidad cognitiva y qué sucede cuando no la hay.

Puedes usarlas todas o elegir las que mejor se adapten al grupo. El número de dinámicas que uses determinará la duración total del taller

En la sección de materiales encontrarás todo lo que necesitas para realizarlas.



El Puzzle



La Yimcana



¿Lectura normal o lectura fácil?



Evalúa tu cole

DESARROLLO DEL TALLER

El puzzle

Prepara previamente 4 cajas iguales con distintos materiales en su interior

1

- Instrucciones del juego.
- Un puzzle desmontado en perfecto estado.
- Una imagen ejemplo del puzzle a construir.
- Un bote de pegamento para puzzles
- Una brocha.

2

- Un puzzle desmontado en perfecto estado.
- Un bote de pegamento específico para puzzles
- Una brocha.

3

- Un puzzle desmontado con las piezas pintadas.
- Un bote de pegamento específico para puzzles forrado de manera que no se puede ver qué es.
- Una brocha.

4

- Un puzzle desmontado con las piezas dañadas y pintadas.
- Un bote de pegamento específico para puzzles forrado de manera que no se puede ver que es y con el tapón sellado.
- Una brocha rota.



DESARROLLO DEL TALLER

Comentario a los materiales

Los puzzles deben ser sencillos y con piezas grandes. El dibujo del puzzle no es relevante. Lo ideal es usar puzzles de 12-15 piezas máximo (para niñas y niños más pequeños puede ser de menos piezas).

En la sección de materiales para las dinámicas encontrarás un ejemplo de las “instrucciones del juego del puzzle adaptadas” para alumnado con Trastorno del Espectro Autista.

Si no se dispone de los materiales específicos que se indican en la actividad, se pueden reemplazar por otros. Algunas ideas son:

- Podemos conseguir puzzles para imprimir en papel en internet.
- Si no se desea pintar o estropear los puzzles podemos forrarlos para después recuperar su estado original.
- El pegamento específico para puzzles se puede sustituir por pegamento en barra.
- Podemos pegar en una cartulina y a las piezas del puzzle velcro para no tener que pegar de forma fija los puzzles.



DESARROLLO DEL TALLER

Una vez que tenemos preparados los recursos de la dinámica, se divide al alumnado en 4 equipos y se entrega aleatoriamente una caja con los materiales a cada uno de los grupos.

Se explica a las niñas y niños que van a participar en un juego de competencia y que no pueden hablar con personas ajenas a su grupo (ya sean los compañeros y compañeras de otro grupo o el/la docente).

La tarea consiste en que cada grupo realice un puzzle en **menos de 10 minutos**.



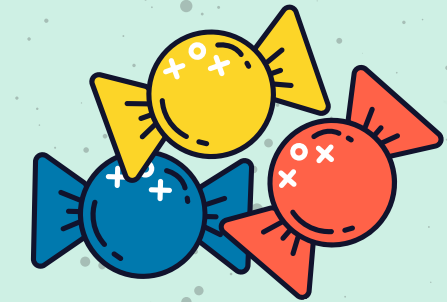
12



DESARROLLO DEL TALLER

Durante el transcurso del juego, se entregan caramelos como premio, pero ganarlos dependerá de lo que haga cada grupo y el resto de compañeros.

Los caramelos son entregados por la banca (maestra o maestro).



Los caramelos se entregan según las siguientes condiciones:

- Por cada pieza que un grupo consiga encajar en el puzzle, cada componente de ese grupo conseguirá un caramelo.
- Si un grupo consigue colorear todas las piezas del puzzle del derecho sobre la mesa en menos de 4 minutos, puede parar el tiempo, acabar el juego y ganar todos los caramelos de la banca, pero tendrá que compartirlos a partes iguales con el resto de grupos.
- Si un grupo consigue hacer el puzzle entero en menos de 10 minutos conseguirá todos los caramelos de la banca, sin oportunidad a que el resto de grupos obtengan ninguno.



DESARROLLO DEL TALLER

Es fundamental que el o la docente **supervise la interacción del alumnado** para poder entregar los caramelos correctamente. Pero en ningún caso se contestarán las dudas ni se dará apoyo a los grupos. Solo se dan los caramelos, no se explica por qué se gratifica al grupo.

Cuando se para el tiempo y el juego termina, ya sea porque un grupo ha conseguido terminar el puzzle o porque han pasado 10 minutos, **animamos a cada grupo a que comente la experiencia vivida** mientras explicamos las condiciones de las que partía cada uno.

Hay que resaltar que **el contenido de las cajas tiene pequeñas modificaciones** para cada grupo, lo que hace que partan en condiciones desiguales a la hora de enfrentar la tarea.

Cerramos la actividad con una **reflexión sobre la desigualdad de oportunidades** y lo que implica no tener un mundo accesible.



DESARROLLO DEL TALLER



Preguntas para reflexionar tras la dinámica:

Al grupo que tiene todos los elementos:

- ¿Qué venía en vuestra caja?
- ¿Ha sido una tarea fácil?
- ¿Habéis podido abrir el pegamento sin problemas?
- ¿Teníais todas las piezas bien?

Al grupo que le faltan más elementos:

- ¿Qué había en vuestra caja?
- ¿Habéis podido completar la actividad?
- ¿Cómo os sentís?
- ¿Os parece justo?

Al grupo en general:

- ¿Os parece justo que el grupo con la caja 1 se lleve los caramelos cuando los demás no estabais en igualdad de oportunidades?
- Esto que acabamos de hacer, y qué habéis sentido alguno de vosotros, ¿Es justo para las personas con dificultades de comprensión tener menos oportunidades?



Duración: 20 minutos.



Materiales: Los mencionados en la diapositiva nº10 y caramelos.



DESARROLLO DEL TALLER

¿Lectura normal o Lectura Fácil?

Dividimos al alumnado en cuatro grupos y entregamos aleatoriamente a dos equipos un texto en formato de lectura ordinaria y a otros dos equipos el mismo texto en formato de lectura fácil. **En la sección de materiales hay un ejemplo de formato en lectura ordinaria y lectura fácil sobre el Artículo 27 de la Constitución Española.**

Les damos unos minutos para que lo lean en grupo y lo analicen y pasamos a contestar una serie de preguntas sobre el texto de forma abierta, de manera que podamos ir reflexionando sobre a qué grupos les resultó más fácil y rápido comprender el texto.



DESARROLLO DEL TALLER

¿Lectura normal o Lectura Fácil?

Preguntas para reflexionar tras la dinámica:

- ¿De qué trata el texto?
- ¿Os ha resultado fácil leer el texto?
- ¿Habéis comprendido todas las palabras que aparecen en el texto?
- ¿Cuánto tiempo habéis necesitado para leer el texto?



Duración: 15 minutos.



Materiales: Texto escrito en lectura ordinaria y en lectura fácil .



DESARROLLO DEL TALLER

La Yincana

Se prepara la señalización para un espacio inventado, **un hotel**, utilizando espacios reales del colegio.

En la sección de **Materiales** están las señales que corresponde a cada una de las estancias de nuestro hotel

Una vez colocada previamente, se divide al alumnado en tres grupos y se pide a cada pequeño grupo que localicen un lugar diferente.

Se da un tiempo límite tras el cual deben volver al aula donde reflexionamos sobre la experiencia en común



DESARROLLO DEL TALLER

La Yincana

Los lugares inventados son:

- **Recepción** - claramente señalizada con rótulos fáciles de entender y una línea de color en el suelo que lleva desde el aula hasta la recepción. Esta línea se puede simular con cinta aislante. A lo largo del recorrido debe llevar escrito, cada varios metros, el destino (recepción) con una flecha.
- **Habitación 101** - señalizada con un rótulo donde solo pone el número de la habitación y con una línea de color rojo en el suelo. Esta línea será de distinto color a la que lleva a recepción y no incluirá texto ni flechas.
- **Habitación 304** - señalizada con un rótulo donde solo pone el número de la habitación y con una línea de color rojo en el suelo, con las mismas condiciones que la que lleva a la habitación 101.
- **Spa** - señalado con un rótulo donde solo está escrito la palabra spa en letras pequeñas.



Al **grupo 1** se le pide que encuentre la **recepción**, al **grupo 2** una de las **habitaciones**, al **grupo 3** el **spa**.



DESARROLLO DEL TALLER

La Yincana

Preguntas para reflexionar tras la dinámica

Al grupo que tiene todas las indicaciones

- ¿Qué tenías que encontrar?
- ¿Por qué ha sido fácil?



Duración: 20 minutos.



Materiales: Cinta aislante de dos colores, carteles de señalización.



Al resto de grupos:

- ¿Qué teníais que encontrar?
- ¿Ha sido fácil? ¿Por qué no ha sido fácil?
- Otra vez, ¿Creéis que habéis estado en igualdad de condiciones?
- ¿Por qué a veces hacemos las cosas más complicadas cuando pueden ser sencillas?



DESARROLLO DEL TALLER

Evalúa tu Cole

Se divide al grupo en tres pequeños equipos y se entrega al alumnado un **listado de comprobación** (Check List) con parámetros de accesibilidad cognitiva.

Se fija un tiempo para evaluar un espacio del colegio poco conocido para ellos, manejando las condiciones (cartelería, iluminación, distribución del espacio, ...), con el objetivo de ser consciente de las emociones que genera la experiencia.

Una vez terminada la actividad se leen las respuestas por grupos a las preguntas del cuestionario y se reflexiona sobre la diversidad en las respuestas y si ellos harían alguna mejora.

Es en este momento cuando contestan a la pregunta realizada en la presentación ¿Cómo harías tu cole más accesible? Aquí hacen una lluvia de ideas y los animamos a llevarlo a cabo.



Duración: 20 minutos.



Materiales: Check List.

21



DESARROLLO DEL TALLER

4. Cierre del Taller

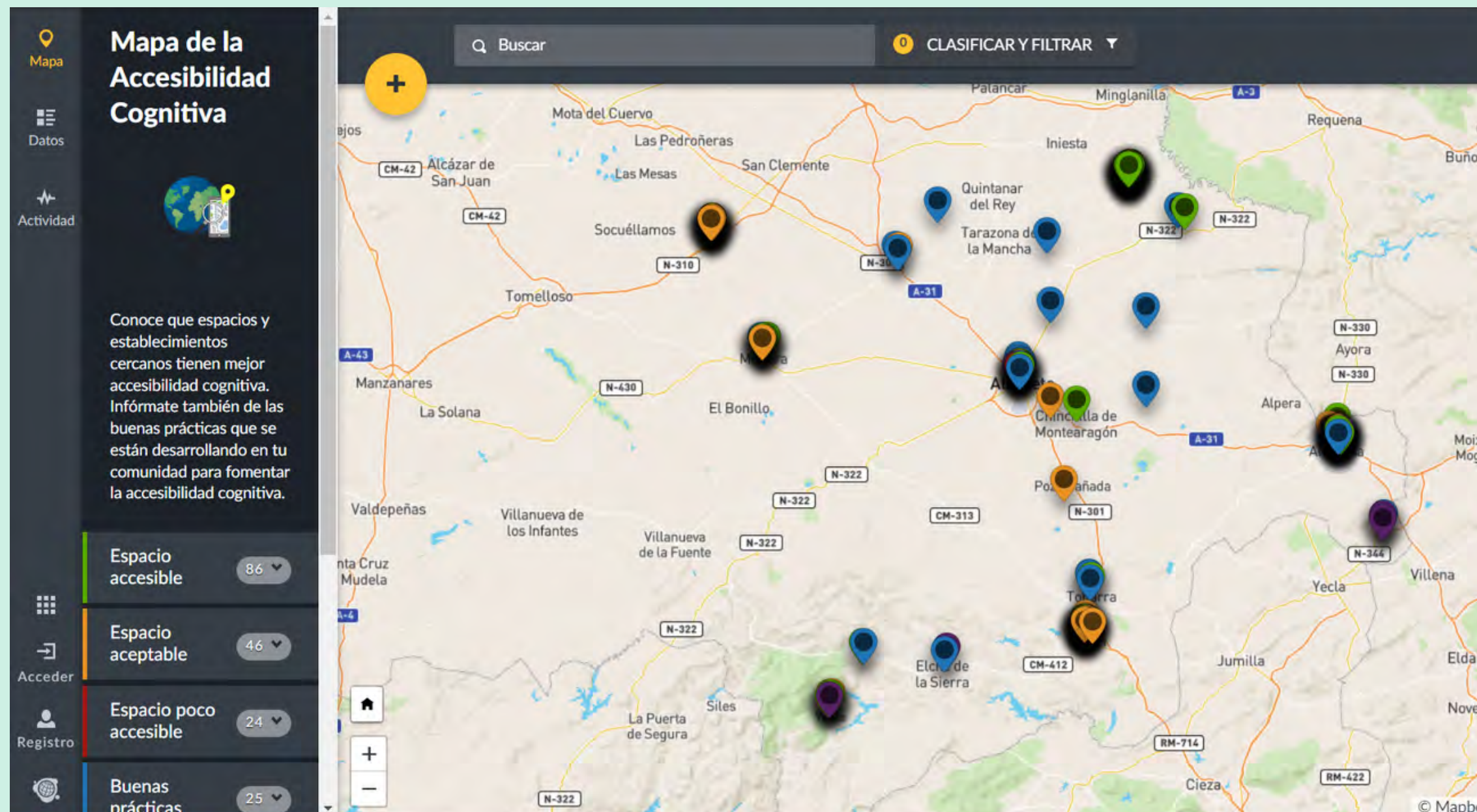
Para concluir el taller se crea un breve debate sobre lo que se ha aprendido y las reflexiones surgidas de las actividades.

Se anima al grupo a que no solamente exprese sus ideas, sino también las emociones vividas durante las diferentes dinámicas.



Duración: 10 minutos.

RECUERDA COMPARTIR TUS BUENAS PRÁCTICAS EN EL MAPA DE LA ACCESIBILIDAD COGNITIVA



Para acceder al Mapa escanea el código QR o haz click sobre la imagen del mapa

Entre los materiales para realizar la actividad, encontrarás una guía para mapear la actividad como buena práctica.

MATERIALES Y HERRAMIENTAS



Para realizar esta actividad

- PRESENTACIÓN POWER POINT
- MATERIALES PARA LAS DINÁMICAS
- GUÍA DE MAPEO DE LA ACTIVIDAD

Para familiarizarse con el concepto de accesibilidad cognitiva

En la sección **Materiales audiovisuales para actividades de difusión** encontrarás:

- FOLLETO Y CARTEL ¿QUÉ ES LA ACCESIBILIDAD COGNITIVA?
- VÍDEOS: ¿Qué es la accesibilidad cognitiva? ¿Qué pasa si no hay accesibilidad cognitiva? ¿Cómo mejorar la accesibilidad cognitiva?

CONÓCENOS

Conoce al Grupo de Acción Local de tu comarca

- **GAL Monte Ibérico-Corredor de Almansa:** <https://www.cedermonteiberico.com/>
- **GAL Campos de Hellín:** <https://camposdehellin.com/>
- **GAL Mancha Del Júcar-Centro:** <https://www.manchajucarcentro.com/>
- **GAL SACAM (Sierra De Alcaraz Y Campo De Montiel):** <https://www.sacam.org/>
- **GAL Sierra del Segura:** <https://sierradelsegura.com/>
- **GAL La Manchuela:** <https://www.lamanchuela.es/>

Asistencia Técnica del Proyecto

- **ASPRONA:** <https://www.asprona.org>

